

Animalieproduktion

Års- och månadsstatistik – 2016:07

Animal products - Annual and monthly statistics – 2016:07

I korta drag

Oförändrad slakt av fjäderfä 2016 jämfört med samma period under 2015

Kvantiteten invägd mjölk i juli 2016 var 239 100 ton. Figur A visar invägning av mjölk månad för månad under perioden 2013 till juli 2016. Produktionen av konsumtionsmjölk var i juli 63 000 ton, vilket är oförändrat jämfört med juli 2015. Under januari till juli 2016 har det producerats 66 100 ton grädde. Det är 1 600 ton mer än samma period 2015.

Totalt slaktades drygt 27 900 vuxna nötdjur och knapp 1 100 kalvar i juli 2016. Den totala vikten av nötkreatur uppgick till cirka 9 400 ton, vilket är markant mindre än samma månad det föregående året. Bortsett från toppen i maj månad har nu slakten av nötkreatur varit mindre än föregående år vid varje mättillfälle. Slakten av nötkreatur visas i Figur B.

I juli slaktades det knappt 201 000 svin, med en total vikt på drygt 18 200 ton. I april var slakten relativt stor jämfört med tidigare år, men nu har den dalat så pass att den är lägre. Figur C visar månadsvis utveckling av slakten av svin sedan år 2013. Den totala slakten av får, baggar och lamm i juli var drygt 300 ton, något mindre än i juli 2014 och 2015. Figur D visar månadsvis utveckling av slakten totalt för får och lamm sedan 2013.

Slaktstatistik för fjäderfä finns nu tillgänglig för juni och juli månad. I juli var den drygt 12 500 ton, i stort sett lika stor som 2015 men betydligt större än i juli 2014. Slakten av kyckling uppgår till nästan 96 % av den totala slaktvikten för fjäderfä, vars utveckling visas i Figur E.

Ännu finns ingen mer aktuell statistik för äggingvägning än den från april månad i år, men så fort den uppdateras kommer den att finnas tillgänglig i Jordbruksverkets statistikdatabas.



Johan Holmer, 036-15 60 68
statistik@jordbruksverket.se

Statistiken har producerats av Statens Jordbruksverk, som ansvarar för officiell statistik inom området.

Figur A. Invägning av mjölk (1 000 ton)

Figure A. Milk delivered to dairies (1 000 metric tonnes)

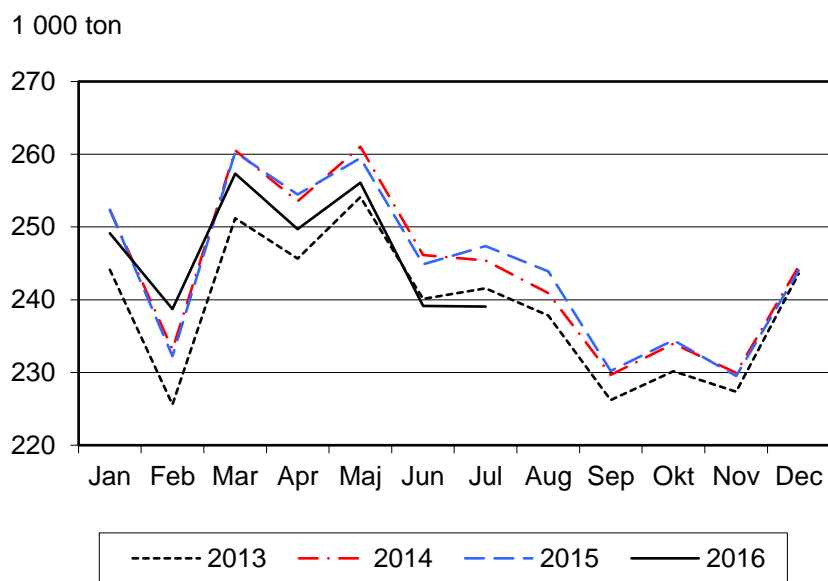
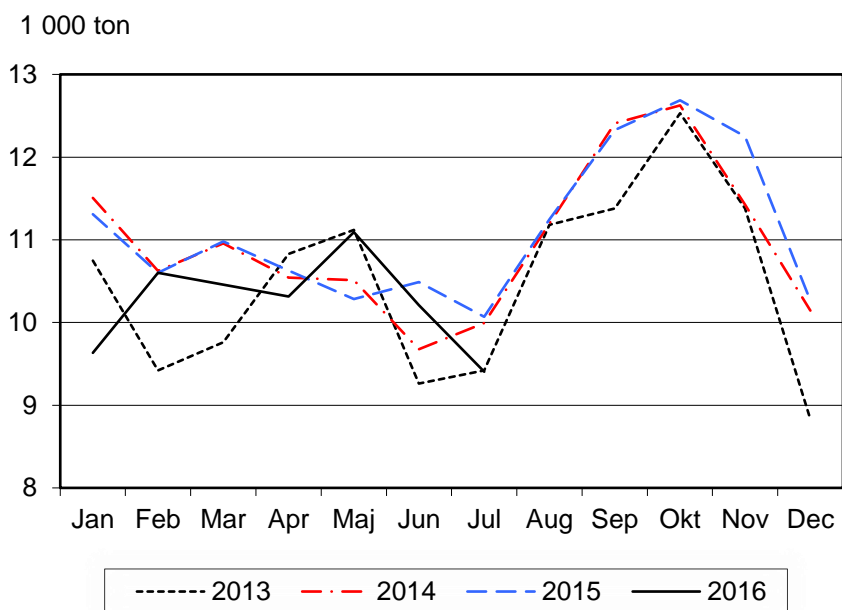
**Figur B. Slakt av nötkreatur (1 000 ton)**

Figure B. Slaughtering of cattle (1 000 metric tonnes)



Figur C. Slakt av svin (1 000 ton)

Figure C. Slaughterings of pigs (1 000 metric tonnes)

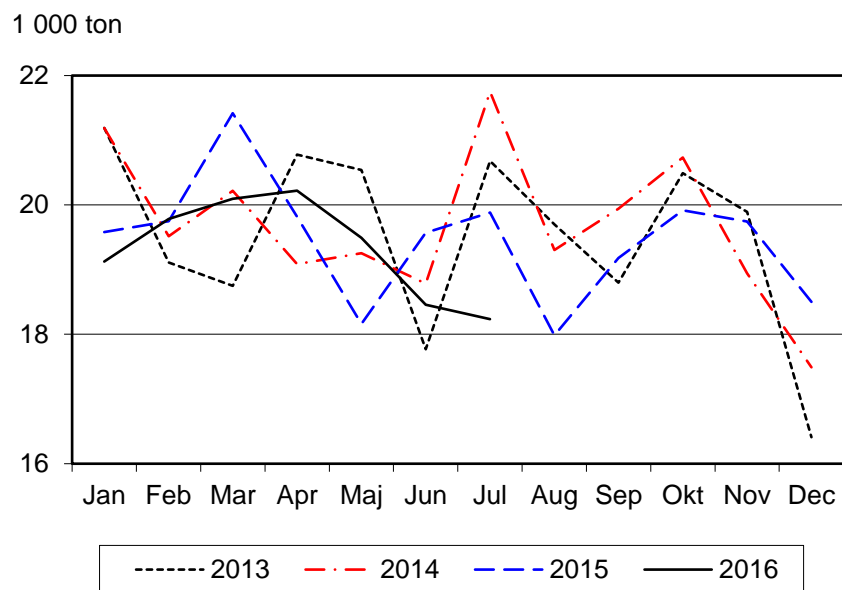
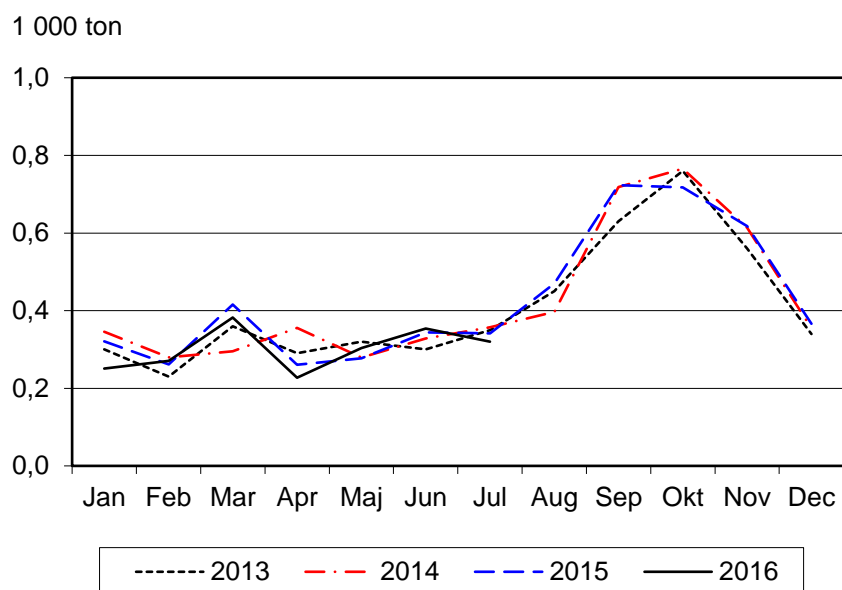
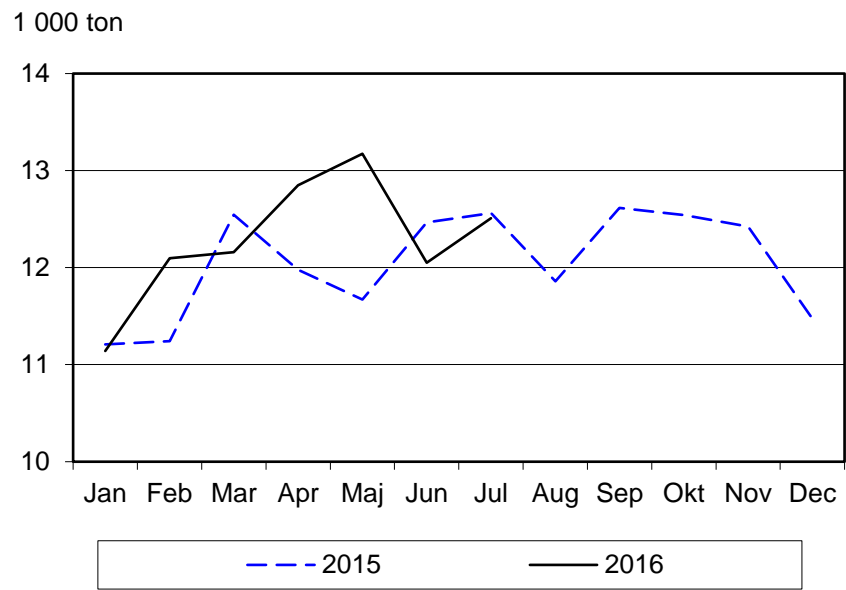
**Figur D. Slakt av får och lamm (1 000 ton)**

Figure D. Slaughterings of sheep and lambs (1 000 metric tonnes)



Figur E. Slakt av fjäderfä (1 000 ton)

Figure E. Slaughtering of poultry (1 000 metric tonnes)



Innehåll

| | |
|----------------------------------------------------------------------|-----------|
| Tabeller | 6 |
| <hr/> | |
| Teckenförklaring | 6 |
| 1. Mjolk, invägd vid mejeri | 6 |
| 2. Produktion vid mejeri (1 000 ton) | 6 |
| 3a. Slakt av större husdjur vid slakteri | 7 |
| 3b. Slakt av större husdjur vid slakteri | 8 |
| 4. Slakt av fjäderfä vid slakteri | 9 |
| 5. Partihandelns invägning av ägg | 9 |
| 6. Slakt av nötkreatur, svin samt får och lamm inom EU (1 000 ton) | 10 |
| 7. Mjölkinvägning inom EU | 11 |
| | |
| Fakta om statistiken | 12 |
| <hr/> | |
| Detta omfattar statistiken | 12 |
| Så görs statistiken | 13 |
| Statistikens tillförlitlighet | 13 |
| Bra att veta | 13 |
| Annan statistik | 13 |
| Elektronisk publicering | 13 |
| | |
| In English | 14 |
| <hr/> | |
| Summary | 14 |
| Unchanged slaughter of poultry compared to last year this far | 14 |
| List of tables | 14 |

Tabeller

Teckenförklaring

Explanation of symbols

| | | |
|-----|---------------------------------------------------------|--------------------|
| – | Noll | Zero |
| 0 | Mindre än 0,5 | Less than 0.5 |
| 0,0 | Mindre än 0,05 | Less than 0.05 |
| .. | Uppgift inte tillgänglig eller för osäker för att anges | Data not available |
| . | Uppgift kan inte förekomma | Not applicable |
| * | Preliminär uppgift | Provisional figure |

1. Mjök, invägd vid mejeri

1. Milk delivered to dairies

| | 2013 | 2014 | 2015 | Jan-jul <i>Jan-Jul</i> | | | Jul | Jul | Jul |
|----------------------------------------|-------|-------|-------|---------------------------|-------|-------|------------|------------|------------|
| | | | | 2014 | 2015 | 2016 | <i>Jul</i> | <i>Jul</i> | <i>Jul</i> |
| Kvantitet (1 000 ton) <i>Quantity</i> | 2 868 | 2 931 | 2 933 | 1 752 | 1 751 | 1 729 | 245 | 247 | 239 |
| Fetthalt (%) <i>Fat content</i> | 4,26 | 4,25 | 4,25 | 4,25 | 4,25 | 4,23 | 4,21 | 4,22 | 4,09 |
| Proteinhalt (%) <i>Protein content</i> | 3,42 | 3,42 | 3,42 | 3,41 | 3,42 | 3,42 | 3,40 | 3,40 | 3,39 |

Källa: LRF Mjök. Source: LRF Dairy Sweden.

2. Produktion vid mejeri (1 000 ton)

2. Production at dairies (1 000 metric tonnes)

| | 2013 | 2014 | 2015 | Jan-jul <i>Jan-Jul</i> | | | Jul | Jul | Jul |
|----------------------------------------------------------------------------------------|--------------|--------------|--------------|---------------------------|-------------|-------------|------------|------------|------------|
| | | | | 2014 | 2015 | 2016 | <i>Jul</i> | <i>Jul</i> | <i>Jul</i> |
| Konsumtionsmjök <i>Drinking milk</i> | 864 | 810 | 815 | 466 | 469 | 472 | 62 | 63 | 63 |
| Konsumtionsmjök och syrade produkter <i>Drinking milk and acidified milk</i> | 1 113 | 1 057 | 1 061 | 610 | 613 | 613 | 84 | 84 | 84 |
| Därav <i>Of which</i> | | | | | | | | | |
| > 2,0 % | 372 | 364 | 353 | 210 | 210 | 211 | 30 | 29 | 29 |
| 1,0 – 2,0 % | 527 | 482 | 495 | 277 | 280 | 281 | 37 | 38 | 38 |
| < 1,0 % | 214 | 211 | 213 | 124 | 122 | 121 | 16 | 17 | 17 |
| Grädde <i>Cream</i> | 103,8 | 105,2 | 112,4 | 60,7 | 64,5 | 66,1 | 8,1 | 8,8 | 9,0 |
| Ost <i>Cheese</i> | 90,0 | 87,7 | 90,2 | 53,4 | 52,8 | 51,2 | 7,2 | 7,2 | 6,8 |
| Smör <i>Butter</i> | 17,0 | 16,9 | 16,4 | 10,0 | 9,4 | 10,5 | 1,3 | 1,6 | 1,8 |
| Mjökpulver <i>Milk powder</i> | 73,8 | 89,2 | 84,0 | 55,4 | 55,1 | 50,9 | 8,2 | 9,0 | 6,4 |

Källa: LRF Mjök. Source: LRF Dairy Sweden.

3a. Slakt av större husdjur vid slakteri**3a. Slaughterings of livestock at slaughter houses**

| | 2013 | 2014 | 2015 | Jan-jul | | | Jul | Jul | Jul |
|-------------------------------------------------------------------------|--------|--------|--------|---------|--------|--------|-------|-------|-------|
| | | | | Jan-Jul | | | Jul | Jul | Jul |
| | | | | 2014 | 2015 | 2016 | 2014 | 2015 | 2016 |
| Mellankalv <i>Fattened calves</i> | | | | | | | | | |
| Antal (1 000-tal) <i>1 000 heads</i> | 26,60 | 25,39 | 21,57 | 14,26 | 12,74 | 9,23 | 1,72 | 1,36 | 1,05 |
| Kvantitet (1 000 ton) <i>Quantity</i> | 4,18 | 4,05 | 3,47 | 2,28 | 2,05 | 1,52 | 0,29 | 0,23 | 0,17 |
| S:a Kalv <i>Total Calves</i> | | | | | | | | | |
| Antal (1 000-tal) <i>1 000 heads</i> | 27,07 | 25,70 | 21,78 | 14,46 | 12,83 | 9,27 | 1,73 | 1,37 | 1,06 |
| Kvantitet (1 000 ton) <i>Quantity</i> | 4,21 | 4,07 | 3,49 | 2,29 | 2,06 | 1,52 | 0,29 | 0,23 | 0,17 |
| Stut <i>Bullocks</i> | | | | | | | | | |
| Antal (1 000-tal) <i>1 000 heads</i> | 30,73 | 33,43 | 33,40 | 19,54 | 19,35 | 19,22 | 2,03 | 1,83 | 1,92 |
| Kvantitet (1 000 ton) <i>Quantity</i> | 9,53 | 10,45 | 10,69 | 6,17 | 6,20 | 6,38 | 0,64 | 0,58 | 0,64 |
| Äldre tjur <i>Male bovine animals</i> | | | | | | | | | |
| Antal (1 000-tal) <i>1 000 heads</i> | 2,46 | 2,76 | 2,65 | 1,18 | 1,12 | 1,00 | 0,13 | 0,13 | 0,12 |
| Kvantitet (1 000 ton) <i>Quantity</i> | 1,20 | 1,35 | 1,33 | 0,56 | 0,55 | 0,50 | 0,06 | 0,06 | 0,06 |
| Ungtjur¹ <i>Male bovine animals¹</i> | | | | | | | | | |
| Antal (1 000-tal) <i>1 000 heads</i> | 142,37 | 145,14 | 148,89 | 85,59 | 87,53 | 82,58 | 14,89 | 15,51 | 14,13 |
| Kvantitet (1 000 ton) <i>Quantity</i> | 46,18 | 47,58 | 49,47 | 28,16 | 29,04 | 28,07 | 4,98 | 5,27 | 4,89 |
| Yngre tjur² <i>Male bovine animals²</i> | | | | | | | | | |
| Antal (1 000-tal) <i>1 000 heads</i> | 19,79 | 22,37 | 20,34 | 13,38 | 12,26 | 10,93 | 1,80 | 1,55 | 1,45 |
| Kvantitet (1 000 ton) <i>Quantity</i> | 6,69 | 7,69 | 7,09 | 4,63 | 4,25 | 3,88 | 0,62 | 0,54 | 0,51 |
| S:a Tjur <i>Total Bulls</i> | | | | | | | | | |
| Antal (1 000-tal) <i>1 000 heads</i> | 164,62 | 170,28 | 171,88 | 100,15 | 100,91 | 94,50 | 16,81 | 17,19 | 15,70 |
| Kvantitet (1 000 ton) <i>Quantity</i> | 54,07 | 56,63 | 57,89 | 33,35 | 33,84 | 32,45 | 5,66 | 5,88 | 5,45 |
| Kviga <i>Heifers</i> | | | | | | | | | |
| Antal (1 000-tal) <i>1 000 heads</i> | 56,89 | 61,22 | 59,85 | 36,91 | 36,51 | 33,49 | 2,98 | 3,39 | 2,83 |
| Kvantitet (1 000 ton) <i>Quantity</i> | 16,18 | 17,77 | 17,68 | 10,91 | 10,86 | 10,33 | 0,88 | 1,01 | 0,87 |
| Ko <i>Cows</i> | | | | | | | | | |
| Antal (1 000-tal) <i>1 000 heads</i> | 102,78 | 103,23 | 102,80 | 50,23 | 50,51 | 48,34 | 6,14 | 5,73 | 5,35 |
| Kvantitet (1 000 ton) <i>Quantity</i> | 32,02 | 32,35 | 32,54 | 15,79 | 15,92 | 15,40 | 1,88 | 1,77 | 1,68 |
| Ungko <i>Young cows</i> | | | | | | | | | |
| Antal (1 000-tal) <i>1 000 heads</i> | 35,30 | 36,95 | 38,51 | 18,75 | 19,53 | 19,67 | 2,35 | 2,20 | 2,13 |
| Kvantitet (1 000 ton) <i>Quantity</i> | 9,86 | 10,35 | 10,84 | 5,30 | 5,49 | 5,65 | 0,65 | 0,60 | 0,60 |
| S:a Ko <i>Total Cows</i> | | | | | | | | | |
| Antal (1 000-tal) <i>1 000 heads</i> | 138,07 | 140,19 | 141,30 | 68,98 | 70,04 | 68,00 | 8,48 | 7,93 | 7,48 |
| Kvantitet (1 000 ton) <i>Quantity</i> | 41,89 | 42,70 | 43,38 | 21,09 | 21,41 | 21,04 | 2,53 | 2,37 | 2,27 |
| S:a Storboskap³ <i>Total Adult cattle³</i> | | | | | | | | | |
| Antal (1 000-tal) <i>1 000 heads</i> | 390,32 | 405,12 | 406,44 | 225,59 | 226,81 | 215,21 | 30,30 | 30,34 | 27,93 |
| Kvantitet (1 000 ton) <i>Quantity</i> | 121,67 | 127,55 | 129,65 | 71,52 | 72,31 | 70,20 | 9,71 | 9,84 | 9,23 |

1) Ålder under 2 år. Age under 2 years.

2) Ålder över 2 år. Age above 2 years.

3) I Storboskap ingår stutar, tjurar, kvigor och kor. Adult cattle includes bullocks, bulls, heifers and cows.

Anm.: I summorna kan ingå vissa mindre djurslag som inte redovisas i denna tabell.

Note: The totals may include minor groups which are not presented separately in this table.

Anm.: Värdena avser slakt av husdjur för humankonsumtion och inkluderar ej djur som slaktas för andra syften eller kasseras.

Note: Values refer to the slaughter of animals for human consumption and does not include animals that are slaughtered for other purposes or discarded.

Källa.: Regina-slakt (Jordbruksverkets slaktdatabas).

Source: Regina-slaughter (Slaughter Database of the Swedish Board of Agriculture).

3b. Slakt av större husdjur vid slakteri**3b. Slaughterings of livestock at slaughter houses**

| | 2013 | 2014 | 2015 | Jan-jul | | | Jul | Jul | Jul |
|--------------------------------------------|----------|----------|----------|----------|----------|----------|--------|--------|--------|
| | | | | Jan-Jul | | | Jul | Jul | Jul |
| | | | | 2014 | 2015 | 2016 | 2014 | 2015 | 2016 |
| Slaktsvin <i>Fattening pigs</i> | | | | | | | | | |
| Antal (1 000-tal) <i>1 000 heads</i> | 2 471,30 | 2 479,96 | 2 479,54 | 1 441,71 | 1 454,58 | 1 421,06 | 229,54 | 215,31 | 194,34 |
| Kvantitet (1 000 ton) <i>Quantity</i> | 223,38 | 224,91 | 222,43 | 133,08 | 131,77 | 128,99 | 20,80 | 18,96 | 17,33 |
| Sugor <i>Sows</i> | | | | | | | | | |
| Antal (1 000-tal) <i>1 000 heads</i> | 49,28 | 50,24 | 49,73 | 29,96 | 28,64 | 28,68 | 4,19 | 4,13 | 3,98 |
| Kvantitet (1 000 ton) <i>Quantity</i> | 8,57 | 8,77 | 8,75 | 5,22 | 5,05 | 5,11 | 0,72 | 0,73 | 0,72 |
| Galtar <i>Boars</i> | | | | | | | | | |
| Antal (1 000-tal) <i>1 000 heads</i> | 1,28 | 1,20 | 1,26 | 0,69 | 0,75 | 0,70 | 0,11 | 0,08 | 0,09 |
| Kvantitet (1 000 ton) <i>Quantity</i> | 0,21 | 0,19 | 0,19 | 0,11 | 0,11 | 0,11 | 0,02 | 0,01 | 0,01 |
| Unggris <i>Young pigs</i> | | | | | | | | | |
| Antal (1 000-tal) <i>1 000 heads</i> | 6,96 | 7,40 | 8,72 | 3,80 | 4,69 | 4,38 | 0,78 | 0,81 | 0,87 |
| Kvantitet (1 000 ton) <i>Quantity</i> | 0,24 | 0,25 | 0,26 | 0,13 | 0,14 | 0,13 | 0,03 | 0,02 | 0,03 |
| Unggalt <i>Young boars</i> | | | | | | | | | |
| Antal (1 000-tal) <i>1 000 heads</i> | 21,89 | 23,46 | 20,99 | 13,95 | 12,33 | 11,98 | 2,11 | 1,82 | 1,68 |
| Kvantitet (1 000 ton) <i>Quantity</i> | 1,92 | 2,06 | 1,83 | 1,24 | 1,09 | 1,06 | 0,19 | 0,16 | 0,14 |
| S:a Svin <i>Total Pigs</i> | | | | | | | | | |
| Antal (1 000-tal) <i>1 000 heads</i> | 2 550,71 | 2 562,37 | 2 560,45 | 1 490,18 | 1 501,12 | 1 466,92 | 236,72 | 222,17 | 200,96 |
| Kvantitet (1 000 ton) <i>Quantity</i> | 234,10 | 236,20 | 233,50 | 139,79 | 138,18 | 135,41 | 21,75 | 19,88 | 18,23 |
| Häst <i>Horses</i> | | | | | | | | | |
| Antal (1 000-tal) <i>1 000 heads</i> | 3,79 | 3,39 | 3,05 | 1,79 | 1,58 | 1,32 | 0,17 | 0,11 | 0,11 |
| Kvantitet (1 000 ton) <i>Quantity</i> | 1,07 | 0,96 | 0,87 | 0,50 | 0,45 | 0,38 | 0,05 | 0,03 | 0,03 |
| Tackor och baggar <i>Sheep</i> | | | | | | | | | |
| Antal (1 000-tal) <i>1 000 heads</i> | 34,68 | 34,92 | 33,38 | 11,89 | 10,99 | 9,45 | 2,24 | 2,14 | 1,92 |
| Kvantitet (1 000 ton) <i>Quantity</i> | 0,96 | 0,98 | 0,95 | 0,35 | 0,32 | 0,29 | 0,07 | 0,06 | 0,06 |
| Lamm <i>Lambs</i> | | | | | | | | | |
| Antal (1 000-tal) <i>1 000 heads</i> | 217,86 | 222,82 | 222,64 | 99,47 | 98,75 | 92,67 | 15,30 | 14,36 | 13,44 |
| Kvantitet (1 000 ton) <i>Quantity</i> | 3,94 | 4,11 | 4,17 | 1,89 | 1,90 | 1,82 | 0,29 | 0,28 | 0,26 |
| S:a Får och lamm <i>Total Sheep</i> | | | | | | | | | |
| Antal (1 000-tal) <i>1 000 heads</i> | 252,53 | 257,74 | 256,01 | 111,36 | 109,74 | 102,12 | 17,54 | 16,49 | 15,36 |
| Kvantitet (1 000 ton) <i>Quantity</i> | 4,89 | 5,09 | 5,12 | 2,24 | 2,22 | 2,11 | 0,36 | 0,34 | 0,32 |

Anm.: I summorna kan ingå vissa mindre djurslag som inte redovisas i denna tabell.

Note: The totals may include minor groups which are not presented separately in this table.

Anm.: Värdena avser slakt av husdjur för humankonsumtion och inkluderar ej djur som slaktas för andra syften eller kasseras.

Note: Values refer to the slaughter of animals for human consumption and does not include animals that are slaughtered for other purposes or discarded.

Källa: Regina-slakt (Jordbruksverkets slaktdatabas).

Source: Regina-slaughter (Slaughter Database of Swedish Board of Agriculture).

4. Slakt av fjäderfä vid slakteri

4. Slaughtering of poultry at slaughter houses

| | | | | Jan-jul | | | Jul | Jul | Jul |
|--------------------------------------|-----------|-----------|-----------|----------------|-----------|-----------|------------|------------|------------|
| | | | | <i>Jan-Jul</i> | 2015 | 2016 | <i>Jul</i> | <i>Jul</i> | <i>Jul</i> |
| | | | | 2014 | | | 2014 | 2015 | 2016 |
| Kyckling <i>Chicken</i> | | | | | | | | | |
| Antal (1000-tal) <i>1 000 heads</i> | 81 825,73 | 87 921,70 | 94 111,23 | 50 024,24 | 54 733,97 | 56 144,83 | 7 444,88 | 8 334,20 | 8 214,80 |
| Kvantitet (1000 ton) <i>Quantity</i> | 117,40 | 126,54 | 136,86 | 72,00 | 79,60 | 81,65 | 10,72 | 12,12 | 11,95 |
| Höns <i>Hens</i> | | | | | | | | | |
| Antal (1000-tal) <i>1 000 heads</i> | 3 855,45 | 3 558,33 | 3 448,79 | 2 264,40 | 1 754,00 | 1 796,57 | 278,05 | 146,87 | 241,41 |
| Kvantitet (1000 ton) <i>Quantity</i> | 4,51 | 4,16 | 4,04 | 2,65 | 2,05 | 2,10 | 0,33 | 0,17 | 0,28 |
| Kalkon <i>Turkeys</i> | | | | | | | | | |
| Antal (1000-tal) <i>1 000 heads</i> | 451,97 | 421,22 | 465,85 | 235,90 | 249,10 | 269,97 | 35,41 | 36,40 | 32,47 |
| Kvantitet (1000 ton) <i>Quantity</i> | 2,92 | 3,35 | 3,69 | 1,88 | 2,02 | 2,23 | 0,28 | 0,27 | 0,28 |

Anm.: Från och med 2015 ingår ej kasserade höns och kalkoner.

Note: Condemned hen and turkey carcasses are not included from year 2015.

Anm.: Kategorin Kalkon är summan av olika klasser av kalkon med olika slaktvikter. Förhållandet mellan antalet slaktade djur och kvantiteten kan därför variera från år till år.

Note: Turkeys consist of multiple kinds of turkeys, with different carcass weights. Therefore the relation between the number of heads and the quantity may vary between years.

Anm.: Före 2015 rapporterades slakten av fjäderfä per kvartal och följaktligen finns inga månadsuppgifter för 2014 och längre bakåt i tiden. De redovisade värdena är i dessa fall tredjedelar av kvartalsvärdena.

Note: Before 2015 the reports on the slaughter of poultry were conducted per quarter of a year. Therefore, there are no monthly data for the year 2014 and earlier periods. The values shown are thirds of the quarterly data in these cases.

Källa: Livsmedelsverket. Source: National Food Administration.

5. Partihandelns invägning av ägg

5. Eggs delivered to wholesalers

| | | | | Jan-jul | | | Jul | Jul | Jul |
|---------------------------------------|-------|------|-------|----------------|------|------|------------|------------|------------|
| | | | | <i>Jan-Jul</i> | 2015 | 2016 | <i>Jul</i> | <i>Jul</i> | <i>Jul</i> |
| | | | | 2014 | | | 2014 | 2015 | 2016 |
| Kvantitet (1 000 ton) <i>Quantity</i> | 103,4 | 99,8 | 105,8 | .. | .. | .. | .. | .. | .. |

Anm.: År 2015 uppskattas det att 17 % av saluförd kvantitet inte passerade Svenska Äggs medlemspackerier. Motsvarande andel 2013 och 2014 var 20-21 % respektive 18 %.

Note: For 2015 it is estimated that 17 % of quantity sold did not go through the Swedish Egg & Poultry Association. In 2013 and 2014 the corresponding quantities were 20-21 % and 18 % respectively.

Källa: Svenska Ägg. Source: Swedish Egg & Poultry Association.

6. Slakt av nötkreatur, svin samt får och lamm inom EU (1 000 ton)

6. Slaughtering of cattle, pigs and sheep within the EU (1 000 metric tonnes)

| | Nötkreatur Cattle | | | Svin Pigs | | | Får och lamm Sheep and lambs | | |
|--------------------------------------|----------------------|----------------|----------------|-----------------|-----------------|-----------------|---------------------------------|--------------|--------------|
| | 2013 | 2014 | 2015 | 2013 | 2014 | 2015 | 2013 | 2014 | 2015 |
| Belgien <i>Belgium</i> | 247,6 | 255,2 | 266,1 | 1 130,6 | 1 118,3 | 1 124,3 | 2,3 | 2,4 | 2,5 |
| Bulgarien <i>Bulgaria</i> | 5,1 | 4,4 | 4,7 | 52,1 | 53,7 | 60,7 | .. | .. | .. |
| Cypern <i>Cyprus</i> | 3,8 | 3,9 | 4,5 | 48,7 | 42,6 | 43,4 | 3,0 | 3,1 | .. |
| Danmark <i>Denmark</i> | 97,4 | 99,4 | 93,1 | 1 589,4 | 1 593,9 | 1 598,7 | 1,6 | 1,7 | 1,8 |
| Estland <i>Estonia</i> | 7,8 | 8,7 | 9,3 | 36,9 | 40,6 | 42,4 | 0,1 | 0,1 | 0,1 |
| Finland <i>Finland</i> | 80,2 | 82,1 | 85,5 | 194,5 | 186,1 | 191,9 | 0,9 | 1,0 | 1,2 |
| Frankrike <i>France</i> | 1 375,3 | 1 390,9 | 1 420,8 | 1 938,8 | 1 943,6 | 1 967,6 | 80,0 | 80,5 | 80,7 |
| Grekland <i>Greece</i> | 43,6 | 38,4 | 35,5 | 108,6 | 96,2 | 90,0 | 60,9 | 58,4 | 54,9 |
| Irland <i>Ireland</i> | 516,9 | 580,9 | 563,5 | 239,3 | 254,1 | 276,4 | 57,5 | 57,6 | 58,4 |
| Italien <i>Italy</i> | 838,7 | 696,6 | 776,0 | 1 625,5 | 1 327,8 | 1 485,8 | 35,3 | 25,3 | 33,6 |
| Kroatien <i>Croatia</i> | 46,5 | 43,7 | 41,7 | 79,8 | 68,7 | 73,0 | 0,7 | 0,8 | 1,0 |
| Lettland <i>Latvia</i> | 15,1 | 16,5 | 16,8 | 26,2 | 28,2 | 29,3 | 0,2 | 0,2 | 0,3 |
| Litauen <i>Lithuania</i> | 36,6 | 39,1 | 44,0 | 67,0 | 66,7 | 66,2 | 0,1 | 0,1 | 0,1 |
| Luxemburg <i>Luxembourg</i> | 7,9 | 8,4 | 9,0 | 10,9 | 11,9 | 12,3 | 0,0 | 0,0 | 0,0 |
| Malta <i>Malta</i> | 1,1 | 1,1 | 1,0 | 5,9 | 6,2 | 5,6 | 0,1 | 0,1 | 0,1 |
| Nederländerna <i>Netherlands</i> | 337,8 | 342,0 | 347,2 | 1 307,0 | 1 370,9 | 1 458,9 | 12,1 | 12,7 | 13,0 |
| Polen <i>Poland</i> | 338,7 | 412,3 | 470,6 | 1 684,3 | 1 838,5 | 1 906,1 | 0,6 | 0,6 | 0,6 |
| Portugal <i>Portugal</i> | 70,9 | 67,3 | 74,7 | 345,9 | 360,0 | 377,5 | 10,0 | 10,2 | 10,5 |
| Rumänien <i>Romania</i> | 23,4 | 23,9 | 36,6 | 308,4 | 324,9 | 330,5 | 3,2 | 4,8 | 9,2 |
| Slovakien <i>Slovakia</i> | 9,5 | 8,8 | 8,4 | 52,4 | 33,8 | 30,3 | 0,5 | 0,6 | 0,5 |
| Slovenien <i>Slovenia</i> | 31,8 | 31,2 | 33,3 | 19,0 | 20,2 | 20,2 | 0,1 | 0,1 | 0,1 |
| Spanien <i>Spain</i> | 356,9 | 356,8 | 420,4 | 3 431,2 | 3 620,2 | 3 895,9 | 118,3 | 114,2 | 116,5 |
| Storbritannien <i>United Kingdom</i> | 847,1 | 875,8 | 880,1 | 832,9 | 862,1 | 898,3 | 290,1 | 298,2 | 300,3 |
| Sverige <i>Sweden</i> | 125,9 | 131,6 | 133,1 | 234,1 | 236,2 | 233,5 | 4,9 | 5,1 | 5,1 |
| Tjeckien <i>Czech Republic</i> | 64,6 | 65,2 | 68,0 | 234,3 | 236,0 | 227,7 | 0,2 | 0,2 | 0,2 |
| Tyskland <i>Germany</i> | 1 095,0 | 1 120,0 | 1 119,0 | 5 474,0 | 5 507,0 | 5 562,0 | 20,0 | 19,0 | 21,0 |
| Ungern <i>Hungary</i> | 22,1 | 22,7 | 26,0 | 336,7 | 368,6 | 409,3 | 0,3 | 0,3 | 0,4 |
| Österrike <i>Austria</i> | 227,2 | 221,6 | 228,8 | 528,2 | 525,6 | 527,8 | 7,7 | 7,2 | 7,0 |
| EU-28^{1,2} | 6 874,3 | 6 948,6 | 7 217,3 | 21 942,5 | 22 142,5 | 22 945,5 | 710,5 | 704,6 | 719,1 |

Källa: Eurostat. Source: Eurostat.

- 1) Summorna för får och lamm för 2013 och 2014 inkluderar inte Bulgarien. The sums of sheep and lambs for 2013 and 2014 do not include Bulgaria.
- 2) Summan för får och lamm för 2015 inkluderar inte Bulgarien och Cypern. The sum of sheep and lambs for 2015 do not include Bulgaria and Cyprus

7. Mjölkinvägning inom EU

7. Milk delivered to dairies within the EU

| | Kvantitet 1 000 ton <i>Quantity</i> | | | Fetthalt % <i>Fat content</i> | | | Proteinhalt % <i>Protein content</i> | | |
|--------------------------------------|----------------------------------------|----------------|----------------|----------------------------------|----------|-----------|-----------------------------------------|-------------|-----------|
| | 2013 | 2014 | 2015 | 2013 | 2014 | 2015 | 2013 | 2014 | 2015 |
| Belgien <i>Belgium</i> | 3 475 | 3 689 | 3 956 | 4,1 | 4,03 | .. | 3,4 | 3,39 | .. |
| Bulgarien <i>Bulgaria</i> | 495 | 510 | 505 | 3,68 | 3,74 | .. | 3,28 | 3,36 | .. |
| Cypern <i>Cyprus</i> | 157 | 164 | 162 | 3,72 | 3,67 | .. | 3,41 | 3,44 | .. |
| Danmark <i>Denmark</i> | 5 025 | 5 113 | 5 270 | 4,26 | 4,21 | .. | 3,52 | 3,53 | .. |
| Estland <i>Estonia</i> | 689 | 730 | 720 | 3,99 | 3,98 | .. | 3,37 | 3,38 | .. |
| Finland <i>Finland</i> | 2 287 | 2 357 | 2 394 | 4,28 | 4,28 | .. | 3,45 | 3,48 | .. |
| Frankrike <i>France</i> | 23 989 | 25 309 | 25 374 | 4 | 3,94 | .. | 3,38 | 3,38 | .. |
| Grekland <i>Greece</i> | 652 | 619 | 612 | 3,93 | 3,96 | .. | 3,3 | 3,32 | .. |
| Irland <i>Ireland</i> | 5 560 | 5 816 | 6 591 | 3,94 | 3,99 | .. | 3,39 | 3,43 | .. |
| Italien <i>Italy</i> | 10 397 | 11 024 | 10 641 | 3,78 | 3,77 | .. | 3,37 | 3,37 | .. |
| Kroatien <i>Croatia</i> | 504 | 523 | 513 | 4,01 | 3,96 | .. | 3,38 | 3,37 | .. |
| Lettland <i>Latvia</i> | 736 | 805 | 807 | 4,08 | 3,86 | .. | 3,26 | 3,28 | .. |
| Litauen <i>Lithuania</i> | 1 339 | 1 436 | 1 438 | 4,16 | 4,14 | .. | 3,25 | 3,27 | .. |
| Luxemburg <i>Luxembourg</i> | 287 | 306 | 333 | 4,13 | 4,09 | .. | 3,36 | 3,38 | .. |
| Malta <i>Malta</i> | 41 | 43 | 42 | 3,39 | 3,36 | .. | 3,21 | 3,16 | .. |
| Nederländerna <i>Netherlands</i> | 12 213 | 12 473 | 13 326 | 4,4 | 4,34 | .. | 3,53 | 3,51 | .. |
| Polen <i>Poland</i> | 9 921 | 10 581 | 10 869 | 3,98 | 3,96 | .. | 3,21 | 3,23 | .. |
| Portugal <i>Portugal</i> | 1 777 | 1 863 | 1 928 | 3,79 | 3,77 | .. | 3,26 | 3,27 | .. |
| Rumänien <i>Romania</i> | 879 | 995 | 916 | 3,79 | 3,77 | .. | 3,27 | 3,25 | .. |
| Slovakien <i>Slovakia</i> | 827 | 844 | 865 | 3,84 | 3,82 | .. | 3,36 | 3,35 | .. |
| Slovenien <i>Slovenia</i> | 517 | 532 | 554 | 4,14 | 4,09 | .. | 3,37 | 3,36 | .. |
| Spanien <i>Spain</i> | 6 300 | 6 601 | 6 720 | 3,62 | 3,61 | .. | 3,28 | 3,22 | .. |
| Storbritannien <i>United Kingdom</i> | 13 687 | 14 829 | 15 194 | 4,03 | 3,99 | .. | 3,26 | 3,28 | .. |
| Sverige <i>Sweden</i> | 2 868 | 2 931 | 2 933 | 4,26 | 4,25 | .. | 3,42 | 3,42 | .. |
| Tjeckien <i>Czech Republic</i> | 2 382 | 2 414 | 2 500 | 3,87 | 3,71 | .. | 3,36 | 3,26 | .. |
| Tyskland <i>Germany</i> | 30 301 | 31 375 | 31 878 | 4,12 | 4,08 | .. | 3,41 | 3,41 | .. |
| Ungern <i>Hungary</i> | 1 364 | 1 470 | 1 523 | 3,7 | 3,66 | .. | 3,24 | 3,23 | .. |
| Österrike <i>Austria</i> | 2 933 | 3 067 | 3 103 | 4,19 | 4,18 | .. | 3,4 | 3,39 | .. |
| EU-28¹ | 141 601 | 148 418 | 151 666 | 4,04 | 4 | .. | 3,37 | 3,37 | .. |

Källa: Eurostat. Source: Eurostat.

Fakta om statistiken

Statistik avseende slakt, invägning av mjölk och mejeriproduktion samt invägning av ägg används för marknadsbedömningar inom jordbrukssektorn både i Sverige och inom EU. Den största delen av denna statistik regleras av följande rådsdirektiv och kommissionsbeslut:

- Europaparlamentet och Rådets förordning EG nr 1165/2008 av den 19 november 2008 om statistik över besättningar och köttproduktion om upphävande av rådets direktiv 93/23/EEG, 93/24/EEG och 93/25/EEG.
- Rådets direktiv 96/16/EG av den 19 mars 1996 om statistiska undersökningar av mjölk och mjölkprodukter.
- Kommissionens beslut 97/80/EG av den 18 december 1996 om tillämpningsföreskrifter till rådets direktiv 96/16/EG om statistiska undersökningar av mjölk och mjölkprodukter.

Detta omfattar statistiken

Statistiken i detta Statistiska meddelande ingår i Sveriges officiella statistik och utgörs av följande tre delar:

- Köttproduktion (djurslakt) för humankonsumtion.
- Mjölkinvägning och mejeriproduktion.
- Invägning av ägg.

Populationerna utgörs av:

- Samtliga slakterier för slakt av nötboskap, svin, får, get, häst eller fjäderfä.
- Samtliga mejerier för komjolk.
- Samtliga partihandelsföretag med invägning av ägg som är medlemmar i branchorganisationen Svenska Ägg.

Redovisade *variabler* är följande:

- Antal slaktdjursbesiktningar d.v.s. antal hela och till hela omräknade halva kroppar som är godkända och avsedda för humankonsumtion.
- Besiktigade slaktdjur omräknade till kvantitet kött (vara med ben) i ton, godkänd och avsedd för humankonsumtion.
- Kvantitet invägd mjölk samt producerade kvantiteter mjölkprodukter.
- Fett- och proteinhalt i invägd mjölk.
- Kvantitet invägda ägg.

Så görs statistiken

Uppgifter om slakten av nötkreatur, svin, häst samt får och lamm rapporteras veckovis från alla slakterier i landet till Jordbruksverkets slaktdatabas. Statistiken baseras på uttag från denna databas.

Uppgifter om slakten av fjäderfä samlas in månadsvis från samtliga slakterier av Livsmedelsverket. Statistiken baseras på denna uppgiftsinsamling.

Statistiken avseende invägd mjölk och produktion av mjölkprodukter baseras på månadsvis insamlade uppgifter från landets mejerier.

Statistiken avseende invägd kvantitet ägg vid landets partihandelsföretag baseras på månadsvis insamlade uppgifter från ett urval av dessa företag.

Statistikens tillförlitlighet

Denna statistiks tillförlitlighet torde vara god, eftersom uppgiftsplikt gäller för berörda slakterier och mejerier och bortfallet är mycket lågt. När det gäller invägning av ägg saknas uppgifter från företag som inte är med i branschorganisationen Svenska Ägg. 2015 uppgick deras marknadsandelar till 17 %.

Bra att veta

Jämförbarheten över tid är mycket god för de flesta uppgifter i denna statistik. Antalet uppgiftslämnande partihandelsföretag med invägning av ägg utökades i januari 2001, vilket medförde att invägd kvantitet ägg ökade med 6–7 %.

Annan statistik

I JO 27 SM 1601 redovisas ekologisk animalieproduktion.

Elektronisk publicering

Detta Statistiska meddelande finns kostnadsfritt åtkomligt på Jordbruksverkets webbplats <http://www.jordbruksverket.se> under Ta del av statistiken samt på SCB:s webbplats <http://www.scb.se> under Jord- och skogsbruk, fiske.

Mer information om statistiken och dess kvalitet ges i en särskild [Beskrivning av statistiken](#).

In English

Summary

Animal Products - Annual and monthly statistics – 2016:07

If you would like to download the publication in PDF format, then please click on the link “Första sidan – I korta drag” above, then click on the link “Hela publikationen (PDF)”.

Unchanged slaughter of poultry compared to last year this far

The quantity of milk delivered to dairies in July 2016 was 239 100 tonnes. Figure A shows the quantity of milk delivered to dairies month by month from 2013 to July 2016. The production of drinking milk was 63 000 tonnes in July, unchanged compared to July 2015. Cream production in January to July 2016 was 66 100 tonnes. That is 1 600 tonnes more than the same period 2015.

In July 2016 more than 27 900 adult cattle and almost 1 100 calves were slaughtered. The total weight of the slaughtered cattle was roughly 9 400 tonnes, which is markedly less than the same month of the previous year. Besides the peak in May, all the months of the year this far have shown a smaller slaughter of cattle than the corresponding months of 2014 and 2015. The slaughter of cattle since 2013 is illustrated by Figure B.

The slaughter of pigs in July, at 201 000 heads or 18 200 tonnes, was smaller than in the same month of 2015. Since April, when the slaughter was relatively high, it has gradually declined and is now lower than it has been in July of any of the recent years. Figure C shows how the slaughter of pigs has developed since the year 2013. The total slaughter of sheep, rams and lambs in July 2016 was 300 tonnes, somewhat less than in July of 2015 and 2014. Figure D shows how the total slaughter of sheep, rams and lambs has developed since the year 2013.

Poultry slaughter statistics are now available for June and July and in July it was roughly 12 500 tonnes. This amount is roughly the same as in 2015, but substantially greater than in July 2014. Chickens constitute almost 96 % of the total weight of slaughtered poultry. Figure E shows how the poultry slaughter has developed since January 2015.

Egg delivery statistics for July were not yet available at the date of publication, but they will be made accessible in the Board of Agriculture Database as soon as they are ready.

List of tables

| | |
|--------------------------------------------------------------------------------|----|
| Explanation of symbols | 6 |
| 1. Milk delivered to dairies | 6 |
| 2. Production at dairies (1 000 metric tonnes) | 6 |
| 3a. Slaughterings of livestock at slaughter houses | 7 |
| 3b. Slaughterings of livestock at slaughter houses | 8 |
| 4. Slaughterings of poultry at slaughter houses | 9 |
| 5. Eggs delivered to wholesalers | 9 |
| 6. Slaughterings of cattle, pigs and sheep within the EU (1 000 metric tonnes) | 10 |
| 7. Milk delivered to dairies within the EU | 11 |